

**ЕВГЕНИЙ ВАЛЕНТИНОВИЧ ПОПОВ**

младший научный сотрудник Института языка, литературы и истории  
Коми научный центр Уральского отделения РАН  
(Сыктывкар, Российская Федерация)  
ORCID 0000-0003-0016-1093; [evpopovich@bk.ru](mailto:evpopovich@bk.ru)

**ВИКТОР НИКОЛАЕВИЧ КАРМАНОВ**

кандидат исторических наук, заведующий сектором, ведущий научный сотрудник Института языка, литературы и истории  
Коми научный центр Уральского отделения РАН  
(Сыктывкар, Российская Федерация)  
ORCID 0000-0002-5091-501X; [vkarman@bk.ru](mailto:vkarman@bk.ru)

**НАТАЛИЯ ЕВГЕНЬЕВНА ЗАРЕЦКАЯ**

кандидат геолого-минералогических наук, ведущий научный сотрудник  
Институт географии РАН  
(Москва, Российская Федерация)  
ORCID 0000-0001-9194-7432; [n\\_zaretskaya@inbox.ru](mailto:n_zaretskaya@inbox.ru)

## ПОЙМЕННЫЕ ПАМЯТНИКИ АРХЕОЛОГИИ БАССЕЙНА РЕКИ ВЫЧЕГДЫ И ИХ ПОЗНАВАТЕЛЬНЫЕ ВОЗМОЖНОСТИ

**А н н о т а ц и я .** Впервые публикуются актуальные сведения о 18 памятниках бассейна р. Вычегды, культурные слои которых приурочены к пойме. Цель исследования – оценка познавательных возможностей таких памятников и перспектив их изучения. Актуальность работы обусловлена необходимостью обобщения и систематизации данных о местах обитания на пойме – редких типах памятников в таежной зоне северо-востока Европы. По соотношению различных компонентов речного ландшафта определены основные ситуации расположения пойменных памятников: на гривках и в межгривных понижениях; на участках, примыкающих к надпойменной террасе и напротив нее; на островах. Установлено, что стоянки бассейна р. Вычегды показывают глобальную тенденцию в стремлении людей занять положительные, но не чрезмерно высокие формы рельефа и участки слияния водотоков (река и ручей) или водотока-водоема (ручей и старица). Определена связь артефактов пойменных памятников с близлежащими местами обитания на надпойменных террасах. Это может свидетельствовать о сезонном характере хозяйства или о различных функциональных зонах поселений. Изучение пойменных памятников расширяет наше представление об образе жизни древних и средневековых коллективов, но их информативность в бассейне р. Вычегды ограничена активной боковой эрозией, кратковременностью обитания, минеральным составом культуровмещающих отложений, малочисленностью коллекций. Их познавательные возможности можно повысить дальнейшими раскопками.  
**Ключевые слова:** пойменные памятники, северо-восток Европы, бассейн реки Вычегды, мезолит, неолит, эпоха железа, места обитания

**Б л а г о д а р н о с т и .** Исследование выполнено в рамках госзадания Министерства науки и высшего образования Российской Федерации по теме научно-исследовательской работы «Выявление, изучение и сохранение археологического наследия северо-востока Русской равнины». Реконструкция истории развития долины р. Вычегды выполнена при финансовой поддержке гранта РНФ 22-17-00259п.

**Д л я ц и т и р о в а н и я :** Попов Е. В., Карманов В. Н., Зарецкая Н. Е. Пойменные памятники археологии бассейна реки Вычегды и их познавательные возможности // Ученые записки Петрозаводского государственного университета. 2026. Т. 48, № 4. С. 18–26. DOI: 10.15393/uchz.art.2026.1315

### ВВЕДЕНИЕ

В результате комплексных исследований в бассейне р. Вычегды было установлено, что большинство памятников археологии приурочено

к песчаным надпойменным террасам, занятым сосновыми борами [2]. Недавно определена высокая роль эоловых процессов в создании рельефа, предпочитаемого древним населением

для мест обитания и упокоения [11], [21]. Однако еще в 1950-х годах были выявлены памятники, культурные остатки которых приурочены к пойменным [2: 10–18, 38–42] и старичным [4: 42–47, 52–55] отложениям. Впоследствии памятники такого типа в исследуемом регионе выявлялись сначала эпизодически, даже случайно, а в XXI веке – целенаправленно. Стало очевидным, что их малочисленность объясняется не только недостаточной археологической изученностью, но и плохой сохранностью сегментов поймы равнинных динамичных рек, особенно ранне- и среднеголоценового возраста [11]. В нашем исследовании обобщены и систематизированы актуальные сведения о выявленных и изученных пойменных памятниках с целью определения их познавательных возможностей.

### ИСТОРИЯ ИССЛЕДОВАНИЯ ПОЙМЕННЫХ ПАМЯТНИКОВ КРАЙНЕГО СЕВЕРО-ВОСТОКА ЕВРОПЫ

В истории археологического изучения пойм рек крайнего северо-востока Европы можно выделить три этапа. Первый этап (1959–1984 годы) характеризуется эпизодическими исследованиями выявленных преимущественно случайно пойменных памятников в долинах рек Вычегды [2] и Выми [13], [16], [18]. Г. М. Буров определил два типа памятников региона: боровой и пойменный [3: 31–32]. Наибольшее значение имело открытие в 1984 году Э. С. Логиновой при участии А. В. Волокитина мезолитической стоянки Парч 1, которая вместе с позднее выявленным памятником Парч 2 указала на возможность сохранности остатков столь древних мест обитания в динамичном ландшафте долины р. Вычегды.

Старт раскопок стоянок Парч 1 и 2 открывает второй этап (1985–1999 годы) истории археологического изучения пойм рек региона. Но, к сожалению, содержание данного этапа этим преимущественно и ограничено. Источниковая база по проблеме освоения пойм в древности пополнилась лишь материалами местонахождения раннего неолита Пезмог IV [8].

Третий этап (с 2000 года по настоящее время) характеризуется целенаправленными разведками по поиску пойменных памятников и комплексными археолого-палеогеографическими исследованиями. В этот период были получены первые серии радиоуглеродных дат [5], [19] и реконструированы ландшафтно-топографические ситуации, синхронные древним местам обитания [9], [11], [20]. С 2000 года география поисков пойменных памятников расширилась к северу и уже включала долину р. Ижмы [7]. Полевые

исследования археологов были специально ориентированы на обследование обнажений пойм в прирусловых частях реки, а также на значительном расстоянии от русла, на участках древних сегментов пойм вблизи стариц. Однако изыскания на большинстве из выявленных памятников были ограничены разведочными работами.

### ХАРАКТЕРИСТИКА ПАМЯТНИКОВ

Сегодня известно о 18 пойменных памятниках бассейна р. Вычегды, среди которых 13 выявлено в самой долине, а остальные на ее притоках – реках Вишере и Выми (рис. 1). На четырех местонахождениях – Жежим, Курьяюр, Усть-Везью и Большелуг – культуровмещающие отложения не выявлены и обнаружены единичные предметы, которые могли быть перенесены ледоходом или перетолжены из разрушенных рекой памятников. Поэтому в дальнейшем их материалы не используются.

*Стоянка Кономошня* расположена на левом берегу р. Вычегды, на северном берегу старичного озера Кономошня, входящего в систему озер Куимвож, в 1 км от современного русла реки. Занимает участок гривки высотой до 4,5 м над урезом воды в озере.

На южном склоне гривки, обращенном к озеру, в береговой осыпи и в зачистке на пойме шириной 1 м (общая вскрытая площадь около 2 кв. м) найден отщеп из некремнистой породы, обломки двух керамических сосудов и три фрагмента кальцинированных костей. Культурные остатки приурочены к верхней части отложений, слагающих гривку, – слою темно-коричневой супеси с углистыми включениями и пятнами прокала. Глубина залегания культурных остатков от современной дневной поверхности составляет 0,05–0,2 м. Памятник относится к гляденовской культурно-исторической общности (КИО) раннего железного века и датируется III в. до н. э. – V в. н. э. [6: 96, 97]. Всего в 1 км по прямой на надпойменной террасе расположен комплекс памятников – Парчъяг I и II, могильник Парчъяг. На поселении Парчъяг I также выявлены остатки гляденовской КИО [15: 37, 38].

*Стоянки Парч 1 и Парч 2* находятся на левом берегу р. Вычегды, в 2,8 км к юго-западу от с. Парч, и приурочены к отложениям высокой поймы. Результаты археологических и комплексных исследований опубликованы, определена принадлежность инвентаря парчевской культуре мезолита [5], [9]. Парч 1 определен как небольшая сезонная стоянка-мастерская. Напротив, на стоянке Парч 2 изучены остатки восьми наземных жилищ типа чумов с кострищами по центру. Находки первой стоянки были приурочены

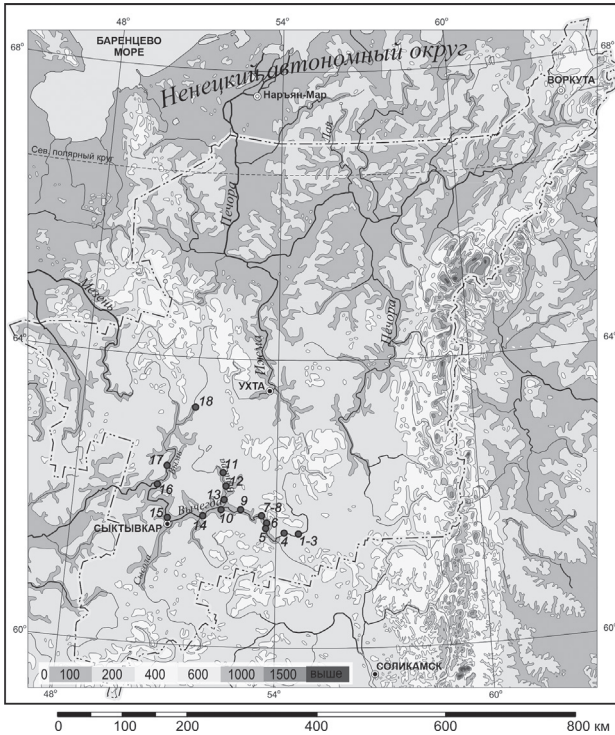


Рис. 1. Пойменные памятники бассейна р. Вычегды:  
1 – Кономошня; 2 – Парч 1; 3 – Парч 2; 4 – Жежим;  
5 – Куръяур; 6 – Усть-Кулом IV; 7 – Ульяново 2; 8 – Озъяг III;  
9 – Подты 8; 10 – Шойнаты VII; 11 – Усть-Везью;  
12 – Усть-Нившера; 13 – Большелуг; 14 – Пезмог IV;  
15 – Нидзьяс; 16 – Ванвиздино; 17 – Половники II; 18 – Усть-Комыс. Карта составлена Е. В. Поповым и В. Н. Кармановым

Figure. 1. Floodplain sites at the Vychegda River basin:  
1 – Konomoshnya; 2 – Parch 1; 3 – Parch 2; 4 – Zhezhim;  
5 – Kur'yayur; 6 – Ust-Kulom IV; 7 – Ulyanovo 2; 8 – Oz'yag III;  
9 – Podty 8; 10 – Shoinaty VII; 11 – Ust-Vez'yu;  
12 – Ust-Nivshera; 13 – Bolshelug; 14 – Pezmog IV; 15 – Nidz'yas; 16 – Vanvizdino; 17 – Polovniki II; 18 – Ust-Komys.  
The map was compiled by E. V. Popov and V. N. Karmanov

к пойменному аллювию – темно-коричневому, опесчаненному суглинку с глубиной залегания 0,6–1,0 м от современной поверхности. Остатки жилищ второй стоянки залегали в супесчаных отложениях на глубине около 2 м от современной поверхности, в слоях, переходных от руслового к пойменному аллювию. Такие особенности позволили определить, что стоянка Парч 1 приурочена к гребню гривки в верхней части фации высокой поймы, Парч 2 – к межгривному понижению у подножия гривки, на которой находится первая стоянка [9]. В 500 м к юго-юго-западу от этих памятников находится участок надпойменной террасы, погребенный золовой грядой, на поверхности которой выявлен комплекс памятников с углубленными жилищами энеолита (поселения Вомынъяг I–V) и курганным могильником V–VI веков. Не исключено, что на этом слабо изученном участке может быть обнаружена

синхронная пойменным памятникам «боровая» стоянка мезолита.

Стоянка Усть-Кулом IV расположена на правом берегу р. Вычегды и одновременно правым берегу р. Куломью, левом берегу руч. Паса-шор, в 0,14 км от его устья, 2 км от современного русла р. Вычегды. Памятник занимает пологий участок поймы, примыкающий к подножию надпойменной террасы, на которой расположено поселение Усть-Кулом I высотой до 1,5 м над ручьем. С помощью шурфа (1 x 3 м) В. Н. Карманов изучил фрагмент культурного слоя, погребенного на глубине 0,24–0,34 м от современной дневной поверхности и представляющего собой черную супесь, залегающую в виде тонких линз. Найдены фрагменты семи сосудов, кремневые нуклеидный кусок, пять отщепов и два термических скола, два скребка и нож на отщепах, два отщепа с ретушью. Стоянка атрибутирована как памятник ванвиздинской культуры позднего железного века и датирована второй половиной I тыс. н. э. Поверхность, на которой в позднем железном веке была организована стоянка, периодически затопливалась, и культурный слой был перебит. Вероятно, здесь к террасе примыкал песчаный пляж, который и был использован для обустройства кратковременной стоянки.

Стоянка Ульяново 2 расположена на правом берегу р. Вычегды, в 0,85 км к западу от с. Ульяново и 0,25 км от современного русла реки. Она занимает участок гривки высотой до 2,6 м над заболоченной поверхностью межгривного понижения или 4,8 м над урезом воды в реке. В зачистке размерами 1,5 x 2 м в слое темно-серой гумусированной супеси, погребенной аллювиальными отложениями, на глубине в среднем 0,2–0,3 м А. В. Волокитиным и В. Н. Кармановым обнаружены 11 фрагментов керамических сосудов, 18 кремневых изделий, среди которых двулезвийный скребок и зубчато-выемчатое орудие. Найдены также расколотые гальки и обломки кальцинированных костей. Предварительно памятник отнесен к концу раннего железного века – раннему Средневековью (I тыс. н. э.) [6]. Ближайший памятник с подобными материалами Озъяг V расположен на правобережной надпойменной террасе в 1,4 км к западу.

Стоянка Озъяг III расположена на правом берегу р. Вычегды и правом берегу руч. Дзёляозг. Занимает участок поймы, примыкающий к подножию надпойменной террасы, на которой расположена стоянка Озъяг II. Культуросодержащий слой памятника был приурочен к отложениям, слагающим низкую пойму, и погребен русловым аллювиумом на уровне 0,3–1,28 м от современной

(на момент раскопок) поверхности. Г. М. Буровым описаны обстоятельства обнаружения памятника и сопутствующий инвентарь. Определены два типа посуды, относящейся к гляденовской КИО (II в. до н. э. – III в. н. э.) и ванвиздинской культуре (вторая половина I тыс. н. э.) [2: 38–42]. Исследователь также отметил, что керамика первого типа имеет явное сходство с таковой стоянки Озьяг II [2: 41].

*Поселение Подты 8* расположено на правом берегу р. Вычегды и юго-западном берегу старичного озера. Занимает участок гривки высотой до 3,2 м, ограниченный на северо-западе и юго-востоке ложбинами, на севере – старичным озером. Сам сегмент поймы примыкает к надпойменной террасе, на которой выявлен комплекс памятников IV тыс. до н. э. – I тыс. н. э. Шурфом размерами 2 x 2 м и зачисткой склона поймы до уреза воды (1 x 7 м) были изучены отложения, содержащие 12 обломков керамических сосудов, четыре кремневых предмета и кованый железный нож. Культурные остатки приурочены к верхам отложений гривки, слою коричневого и красно-коричневого суглинка – остаткам небольшого очага размерами 0,9 x 0,85 м с мощностью слоя до 0,25 м. Глубина залегания находок от современной дневной поверхности варьирует в диапазоне 0,27–0,36 м. Инвентарь стоянки, за исключением железного ножа, относится к ванвиздинской культуре позднего железного века [1: 93]. Вероятно, стоянка представляет собой место кратковременного пребывания раннесредневекового населения на берегу старичного озера, функционировавшее в теплый сезон года во время низкого уровня воды.

*Стоянка Шойнаты VII* находится на левом берегу р. Вычегды, южном берегу старичного оз. Шойно, в 2,37 км от современного русла реки. Занимает участок пологого склона поймы высотой 3,1 м над урезом воды в озере, заключенный между эоловой грядой на I надпойменной террасе – на востоке, озером – на севере и заболоченной ложбиной – на западе. В шурфе размерами 1 x 1 м В. Н. Карманов выявил гумусированные отложения на глубине 0,16 м от современной поверхности. Культуровмещающий слой залегал в неоднородном коричнево-темно-сером суглинке мощностью до 0,21 м, а также в красноватом суглинке (прокал, следы частично исследованного кострища) – в виде деформированной линзы мощностью до 0,11 м. Он содержал 393 обломка керамической посуды, 109 кремневых изделий, 13 фрагментов кальцинированных костей, два неопределимых железных изделия и металлургические шлаки. Определяет-

ся три этапа использования этого участка поймы: 1) средний неолит, льяловская культура, первая половина V тыс. до н. э. [10]; 2) ранний период эпохи железа, гляденовская КИО; 3) поздний период эпохи железа, ванвиздинская культура. Последние два этапа представлены на ближайших поселениях Шойнаты II и III, расположенных на примыкающей к пойме террасе [12: 66–99]. Свидетельства пребывания в этом месте неолитического населения выявлены впервые, и ближайший памятник этого времени – поселение Вад I – удалено от Шойнаты VII на 1,1 км. Однако керамическая посуда обоих памятников имеет разную орнаментацию [12: 27–33; рис. 6].

*Местонахождение Пезмог IV* расположено на правом берегу р. Вычегды, занимает участок низкой поймы и погребен аллювием. На западе он ограничен останцом 6-метровой I надпойменной террасы, надстроенной эоловыми покровными песками и дюнами до высоты 10–12 м над урезом реки, на которой была расположена стоянка Пезмог II, разрушенная боковой эрозией реки, на юге – руслом Вычегды. Детальное описание памятника и обстоятельства его обнаружения опубликованы [11], [19]. На изученной площади около 30 кв. м найдены обломки керамического сосуда, фрагмент керамики со следами вторичного использования, куски сланца, оббитый кусок кремня. Культурные остатки зафиксированы на глубине 3,6–3,8 м от современной поверхности поймы и приурочены к оторфованному суглинку. Памятник отнесен к камской неолитической культуре и датируется второй четвертью VI тыс. до н. э. Палеогеографические исследования позволяют интерпретировать материалы как остатки кратковременного места пребывания населения камской неолитической культуры на краю староречья в начале среднего голоцена, в 15–20 м от подрезанного руслом склона террасы. Залегание культуросодержащих отложений в 1 м над межленным урезом указывает на то, что основная активность древних людей имела сезонный характер в теплое время года при низком уровне воды в старице. Анализ находок, найденных на прилегающей надпойменной террасе, показывает, что основная деятельность, вероятно, велась там.

*Поселение Нидзьяс* находится на юго-западной оконечности острова Нидзьяс, разделяющего основное русло р. Вычегды и протоки Сертполой. Особенность местоположения памятника – наличие на участке высокой поймы реки, занятой приречным сосновым бором с зеленомошной растительностью. Н. Н. Чесноковой изучено

56 кв. м площади, на которой расчищены остатки кострищного пятна с включением углей мощностью до 0,4 м и размерами 2,2 x 0,6–1,7 м, зольное пятно удлинено-овальной формы длиной до 3,5 м. Культурные остатки преимущественно залегают в слое серого подзолистого песка мощностью до 0,2–0,45 м и изученных объектах. Коллекция памятника представлена 35 фрагментами керамических сосудов и тремя кремневыми скребками ванвиздинской культуры позднего железного века [18]. Ближайший памятник этой культуры – поселение Зеленец – располагается на правобережной надпойменной террасе р. Вычегды, в 8 км к северу.

*Поселение Ванвиздино* расположено на правом берегу р. Вычегды и левом берегу р. Выми. Этот участок постоянно испытывал воздействие русловых и эоловых процессов, осложненных антропогенным и техногенным влиянием. В результате здесь на поверхности поймы сформировались песчаные дюны, занятые угнетенной растительностью и периодически разрушаемые ветром, боковой эрозией рек и современной хозяйственной деятельностью. Основная часть памятника расположена на эоловой гряде, заключенной между сегментами поймы рек Вычегды и Выми. Однако Г. М. Бурову в шурфе (18 кв. м), заложенном на пойме, под слоем стерильного песка (аллювия) мощностью до 0,4 м удалось выявить переотложенный слой, содержащий кремневые предметы, в основном обломки керамической посуды XVI–XIX веков. Нижележащий слой был наиболее выраженным и «темноокрашенным», содержал культурные остатки ванвиздинской культуры позднего железного века [2: 13]. В 1991 году Н. Н. Чесноковой и Ю. В. Бейгун участок поймы изучен на площади 16 кв. м. В слое темной гумусированно-углистой плотной супеси мощностью до 0,24 м выявлены культурные остатки раннего (ананьинская КИО) и позднего (ванвиздинская культура) периодов эпохи железа. Они погребены аллювием мощностью до 0,36 м и представлены 364 фрагментами керамических сосудов и 20 кремневыми предметами. Авторы предположили, что изучена часть постройки ананьинской КИО, на которую могли наложиться остатки более позднего времени<sup>1</sup>. Сегодня вопрос о соотношении пойменной части памятника с изученными участками культурного слоя на эоловой гряде остается открытым до проведения раскопок. Правоммерно предположить два варианта: это прибрежный участок комплексов раннего и позднего периодов эпохи железа или разрушенный в результате раз-

мыва культурный слой суходольной части поселения Ванвиздино.

*Стоянка Усть-Комыс* находится на левом берегу р. Выми, в 100 м ниже от устья р. Комыс. Результаты исследования опубликованы<sup>2</sup> [16]. Памятник представляет собой остатки разновременных мест обитания, приуроченных к побочно, заключенному ныне между современным руслом р. Выми и низкой поймой. Побочень имеет размеры 150 x 30 м и высоту до 7,5 м над урезом воды в р. Выми или 4 м над низкой поймой. В раскопе площадью 244 кв. м изучено семь слоев, пять из которых содержали культурные остатки [16]. Верхние слои разделены тонкими «промазками» розоватого прокала, в нижних слоях отмечается крупнозернистый песок, перекрытый местами глиняными «промазками»<sup>3</sup>. На отдельных участках раскопа между культуросодержащими слоями зафиксированы стерильные прослойки. Большинство культурных остатков зафиксированы в оподзоленном песке и желтом, смешанном с белесым, песке на глубине до 0,68 м от дневной поверхности. Единичные находки обнаружены на глубине 0,69–0,99 м в слое суглинка с супесчаными прослойками. Культурные остатки представлены фрагментами не менее чем 80 сосудов и многочисленными кремневыми изделиями. Остров использовался первобытным населением с неолита и неоднократно заселялся в энеолите (IV–III тыс. до н. э.) носителями чойновтинской и чужьяэльской культур после периодических затоплений и, вероятно, пожаров. Место посещалось также в раннем (ананьинская КИО) и позднем (ванвиздинская культура) периодах эпохи железа.

*Стоянка Половники II* расположена на пологом склоне высокой поймы на правом берегу р. Выми, в 0,7 км к западу от д. Половники. Занимает участок у бечевника с галькой, прилегающий на севере к надпойменной террасе вблизи безымянного ручья. Высота современной поверхности поймы – 4,0–4,5 м от межени уровня. Материалы памятника, изученного на площади 84 кв. м, опубликованы [13]. Дневная поверхность древней поймы находилась под слоем серого песка (аллювия) с прослойками темно-коричневого суглинка разной протяженности и толщины на глубине до 0,5 м. Ее маркировал слой сцементированного ржавого песка, над которым зафиксированы культурные остатки (мощность залегания 0,01–0,02 м). Памятник представляет собой сезонную стоянку-мастерскую среднего неолита (ляловская культура, первая половина V тыс. до н. э.) по обработке кремня с неполным циклом расщепления у источника

сырья. На противоположной левобережной I надпойменной террасе Л. И. Ашихминой изучалось поселение энеолита – раннего железного века Ягуяр. Возможно, на этой сравнительно слабо изученной большой площади террасы может быть выявлено поселение, синхронное стоянке-мастерской.

*Стоянка Усть-Нившера* находится на правом берегу р. Вишеры, напротив устья р. Нившеры, выше д. Лунь, на высокой (до 7 м) пойме р. Вишеры. В уступе поймы, разрушающейся в результате боковой эрозии реки, собран подъемный материал и сделана зачистка обнажения шириной 2 м, ориентированная вдоль абразионного уступа поймы. Культурные остатки были приурочены к темно-коричневой супеси с линзой прокала и углистыми прослойками мощностью до 0,22 м, погребенной аллювиальными, впоследствии распаханными отложениями мощностью 0,27 м. Коллекция представлена фрагментами двух керамических сосудов, обломком некремневой плитки-абразива, двумя фрагментами некремневой гальки, изделиями из кремня, в том числе двумя пренуклеусами, пятью пластинами и мелкими отщепами, а также фрагментами кальцинированных костей. Предположительное время бытования памятника – ранний железный век (VIII–III вв. до н. э.).

## ОБСУЖДЕНИЕ РЕЗУЛЬТАТОВ

Освоение пойм в долине р. Вычегды и ее притоков, несомненно, должно было быть в первобытности и Средневековье намного интенсивнее и шире, чем нам удалось выявить. Но активная динамика работы русла рек не позволяет сохранить его свидетельства. Методами палеорусловедения и радиоуглеродной хронологии определено, что, например, 7-я генерация поймы в долине р. Вычегды, синхронная мезолиту и раннему неолиту, сохранилась лишь в виде очень маленьких фрагментов [11: рис. 5, 6], [17: рис. 3]. Это объясняет большее число выявленных памятников эпохи железа.

По геоморфологическим критериям определяются основные ситуации расположения пойменных памятников (рис. 2: 1) на гривке и в межгривном понижении в удалении от надпойменных террас (рис. 2: 1а, 1б); 2) на берегах стариц и в местах слияния водотоков или водоемов в разных комбинациях на пойме, примыкающей к надпойменной песчаной террасе, на которой расположены синхронные и однокультурные поселения (рис. 2: 2а, 2б); 3) на пойменном берегу, противоположном комплексу памятников

на надпойменной террасе (рис. 2: 3); 4) на островах (рис. 2: 4).

Предпочтения отдавались прежде всего возвышенным участкам – гривкам, а также относительно ровным поверхностям участков поймы. Пологие поверхности поймы заняты стоянками неолита (Пезмог IV, Шойнаты VII, Половники II) и эпохи железа (Усть-Кулом IV, Озьяг III, Шойнаты VII). На гривках известны стоянки мезолита (Парч 1) и эпохи железа (Кономошня, Ульяново 2, Ванвиздино). В межгривном понижении установлено местоположение стоянки мезолита Парч 2. В этом аспекте пойменные памятники иллюстрируют глобальную тенденцию в стремлении людей занять положительные, не чрезмерно высокие формы рельефа, особенно в местах слияния двух водотоков (река – ручей) или водотока-водоема (река / ручей – старица).

Очевидно, что использование поймы как места обитания происходило в маловодный период, когда вероятность затопления была низкой. Наблюдения за обстановкой воды в весенне-летний период показывают, что пики многоводности на реках бассейна бывают не каждый год. Длительное время остается затопленной только низкая пойма. Кроме того, пойменные памятники часто приурочены к ближайшей надпойменной «боровой» террасе (на расстоянии от 10 до 150 м) или находятся недалеко от нее. Поэтому предположим, что такая разница в топографии обусловлена различием в сезонности или функциональности стоянок. Наблюдения за сезонными сменами мест обитания / пребывания уже приводились исследователями при описании особенностей Ижмо-Томского георхеологического микрорайона [14: 10–11]. Вероятно, такие процессы были характерны и для бассейна р. Вычегды.

В отличие от рек Сибири, на Вычегде и ее притоках отсутствуют мультислойчатые стратифицированные памятники и все места обитания однократны. Это объясняется высокой динамикой русла р. Вычегды и сравнительно слабой заселенностью региона во все периоды. Исключение составляет стоянка Усть-Комыс, однако сопровождающая документация и публикации не дают четкого представления о ее стратиграфии и планиграфии.

В части характеристики культуровмещающих отложений на всех памятниках, за исключением местонахождения Пезмог IV, представлены минеральные грунты, в которых сохранность следов и остатков не отличается от таковой на песчаных террасах. Это прежде всего кремневые изделия, керамика и обломки

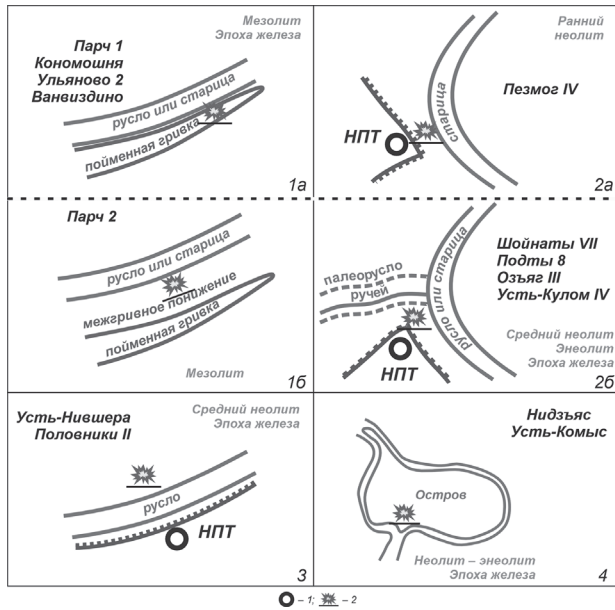


Рис. 2. Пойменные памятники бассейна р. Вычегды: моделирование ситуаций: 1 – археологический памятник на надпойменной террасе (НПТ); 2 – археологический памятник в пойме. Материалы Е. В. Попова и В. Н. Карманова

Figure 2. Floodplain sites at the Vychegda River basin, situational modeling: 1 – archaeological site on the floodplain terrace (FPT); 2 – archaeological site in the floodplain. Materials by E. V. Popov and V. N. Karmanov

кальцинированных костей. Лишь органогенные отложения Пезмога IV дали возможность датировать разные образцы и повысить достоверность определения возраста памятника. Проблемой является и сравнительная малочисленность коллекций, но она может быть решена раскопками на большой площади памятников, пока изученных разведочными шурфами или зачистками. Возможно, в этом случае могут быть выявлены следы и остатки структур, аналогичных таковым на стоянках Парч 2 или Вылыс-Том 2 [20].

## ЗАКЛЮЧЕНИЕ

Пойменные памятники бассейна р. Вычегды расширяют наше представление об образе жизни древних коллективов, но их информативность ограничена боковой эрозией, кратковременностью обитания населения в регионе в целом, минеральным составом культуровмещающих отложений, малочисленностью коллекций. Однако опыт изучения стоянок Парч 1, 2, Пезмог IV и Вылыс-Том 2 свидетельствует о том, что эти проблемы могут быть решены дальнейшими целенаправленными разведками и стационарными раскопками на известных и выявляемых памятниках.

## ПРИМЕЧАНИЯ

- Бейгун Ю. В., Чеснокова Н. Н. Отчет о работах на Ванвиздинском поселении в Усть-Вымском районе Коми АССР в 1991 г. Сыктывкар, 1992 // Архив музея археологии Сыктывкарского государственного университета. Ф. 2. Д. 58.
- Семёнов В. А., Несанелене В. Н. Европейский Северо-Восток в эпоху бронзы (по материалам раскопок Сыктывкарского университета): Учеб. пособие. Сыктывкар: Сыктывкарский ун-т, 1997. 169 с.
- Там же. С. 9.

## СПИСОК ЛИТЕРАТУРЫ

- Алиев С. Ш., Попов Е. В., Белицкая А. Л. Предварительные итоги археологической разведки 2015 г. в Корткеросском районе Республики Коми // Геолого-археологические исследования в Тимано-Североуральском регионе: Доклады 18-й науч. конф. Сыктывкар: Геопринт, 2015. С. 91–94.
- Буров Г. М. Археологические памятники Вычегодской долины. Сыктывкар: Коми кн. изд-во, 1967. 96 с.
- Буров Г. М. Вычегодский край: Очерки древней истории. М.: Наука, 1965. 197 с.
- Буров Г. М. Древний Синдор (из истории племен Европейского Северо-Востока в VII тысячелетии до н. э. – I тысячелетии н. э.). М.: Наука, 1967. 220 с.
- Волокитин А. В. Мезолитические стоянки Парч 1 и Парч 2 на Вычегде. Сыктывкар: Изд-во Коми научного центра УрО РАН, 2006. 126 с.
- Волокитин А. В., Карманов В. Н. Кономошня – новый пойменный памятник на Вычегде // Геолого-археологические исследования в Тимано-Североуральском регионе: Доклады 5-й студенческой науч. конф. Сыктывкар: Геопринт, 2002. Т. V. С. 94–97.
- Волокитин А. В., Карманов В. Н. Пойменные археологические памятники Европейского Северо-Востока // Хронология и стратиграфия археологических памятников голоцена Западной Сибири и сопредельных территорий: Материалы науч. семинара 18–19 нояб. 2001 г., г. Тюмень, Ин-т проблем освоения Севера СО РАН. Тюмень: Изд-во Ин-та проблем освоения Севера СО РАН, 2002. С. 46–52.
- Волокитин А. В., Карманов В. Н., Марченко Т. И., Дурягина Д. А. Пезмог IV – новый памятник гребенчатого камского неолита на Вычегде // Северное Приуралье в эпоху камня и металла: Материалы по археологии европейского Северо-Востока. Сыктывкар, 1998. Вып. 15. С. 31–40.
- Волокитин А. В., Панин А. В., Зарецкая Н. Е. Начальное заселение долины Верхней Вычегды в связи с геоморфологическими условиями в позднеледниковье – раннем голоцене: мезолитические стоянки Парч 1 и 2 // Известия Иркутского государственного университета. Серия «Геоархеология. Этнология. Антропология». 2017. Т. 19. С. 42–57.

10. Карманов В. Н. Неолит Европейского Северо-Востока. Сыктывкар: Коми НИЦ УрО РАН, 2008. 226 с.
11. Карманов В. Н., Чернов В. А., Зарецкая Н. Е., Панин А. В., Волокитин А. В. Опыт применения данных палеорусловедения в археологии на примере изучения Средней Вычегды (Европейский Северо-Восток России) // Археология, этнография и антропология Евразии. 2013. № 2 (54). С. 109–119.
12. Королёв К. С. Население Средней Вычегды в древности и средневековье. Екатеринбург: УрО РАН, 1997. 196 с.
13. Косинская Л. Л. Неолитическая стоянка-мастерская на Выми // Проблемы этногенетических исследований Европейского Северо-Востока: Межвуз. сб. науч. тр. Сыктывкар, 1982. С. 132–144.
14. Мурыгин А. М., Волокитин А. В., Волокитина Н. А., Павлов П. Ю. Особенности заселения средней и нижней Печоры в древности и средневековье (на примере археологических микро-районов) // Известия Коми научного центра Уральского отделения Российской академии наук. 2022. № 1 (53). С. 7–17. DOI: 10.19110/1994-5655-2022-1-7-17
15. Попов Е. В. Археологические работы в бассейне р. Вычегды // Археологические открытия. 2022 год. М.: Ин-т археологии РАН, 2024. С. 37–40.
16. Семёнов В. А. Раскопки многослойной стоянки Усть-Комыс на реке Вымь Княжпогостского района Коми АССР // Археологические открытия Урала и Поволжья. Сыктывкар, 1989. С. 33–35.
17. Чернов А. В., Зарецкая Н. Е., Панин А. В. Эволюция и динамика верхней и средней Вычегды в голоцене // Известия Русского географического общества. 2015. Т. 147. Вып. 5. С. 27–49.
18. Чеснокова Н. Н. Местонахождение Нидзьяс в районе Сыктывкара // Материалы к этнической истории Европейского Северо-Востока: Межвуз. сб. науч. ст. Сыктывкар, 1985. С. 153–156.
19. Karmanov V. N., Zaretskaya N. E., Volokitin A. V. Another way of early pottery distribution in Eastern Europe? Case study of the Pezmog 4 site, European Far Northeast // Radiocarbon. 2014. Vol. 56, № 2. P. 733–741. DOI: 10.2458/56.16952
20. Panin A. V., Volokitin A. V., Volokitina N. A. Evolution of the Izhma River valley (middle Pechora River basin) in the Holocene in the context of its occupation by prehistoric man // Doklady Earth Sciences. 2025. Vol. 525, № 62. DOI: 10.1134/S1028334X25610041
21. Zaretskaya N., Panin A., Utkina A., Baranov D. Aeolian sedimentation in the Vychehda River valley, north-eastern Europe, during MIS 2–1 // Quaternary International. 2024. № 686–687. P. 83–98. DOI: 10.1016/j.quaint.2023.05.022

*Поступила в редакцию 26.02.2026; принята к публикации 30.04.2026; дата публикации 29.05.2026*

Original article

**Evgeniy V. Popov**, Junior Researcher, Institute of Language, Literature and History, Komi Science Centre of the Ural Branch of the Russian Academy of Sciences (Syktyvkar, Russian Federation)

*ORCID 0000-0003-0016-1093; evpopovich@bk.ru*

**Victor N. Karmanov**, Cand. Sc. (History), Leading Researcher, Institute of Language, Literature and History, Komi Science Centre of the Ural Branch of the Russian Academy of Sciences (Syktyvkar, Russian Federation)

*ORCID 0000-0002-5091-501X; vkarman@bk.ru*

**Natalia E. Zaretskaya**, Cand. Sc. (Geology and Mineralogy), Leading Researcher, Institute of Geography, Russian Academy of Sciences (Moscow, Russian Federation)

*ORCID 0000-0001-9194-7432; n\_zaretskaya@inbox.ru*

## FLOODPLAIN SITES OF THE VYCHEGDA RIVER BASIN AND THEIR INFORMATIVE POTENTIAL

**Abstract.** This article is the first publication of the current data on 18 archaeological sites in the Vychehda River basin, with cultural layers confined to the floodplain. The aim of the study was to assess the informative potential of those sites and the prospects for their study. The importance of this work is due to the need to generalize and systematize data on habitats in the floodplain – rare types of archaeological sites in the taiga zone of northeastern Europe. The main localities of floodplain sites have been identified based upon the rate of various components of the riverine landscape: swales and inter-swale hollows; areas adjacent and opposite to the floodplain terrace; islands. It has been established that the sites in the Vychehda River basin show a global trend in people's wish to occupy positive but not excessively high landforms and areas where streams (river and creek) or streams and basins (river and oxbow lake) converge. There has also been established a connection between artefacts from floodplain sites and nearby habitats on terraces above the floodplain. This may indicate the seasonal nature of the economy or different functional zones within the settlements. The study of floodplain sites broadens our understanding of the lifestyle of ancient and medieval communities, but the informative value of such sites in the Vychehda River basin is limited by lateral erosion, the short duration of habitation

in the region, the mineral composition of the culture-bearing sediments, and the small number of collections. However, their informative potential could be increased by further excavations.

**Key words:** floodplain sites, northeastern Europe, Vychegda River basin, Mesolithic, Neolithic, Iron Age, habitats

**Acknowledgements.** The study was conducted as part of the state research assignment of the Ministry of Science and Higher Education of the Russian Federation on the topic “Identification, study, and preservation of the archaeological heritage of the north-east of the Russian Plain”. The reconstruction of the Vychegda River valley paleoenvironmental history was funded by grant No 22-17-00259p of the Russian Science Foundation.

**For citation:** Popov, E. V., Karmanov, V. N., Zaretskaya, N. E. Floodplain sites of the Vychegda River basin and their informative potential. *Proceedings of Petrozavodsk State University*. 2026;48(4):18–26. DOI: 10.15393/uchz.art.2026.1315

## REFERENCES

- Aliev, S. Sh., Popov, E. V., Belitskaya, A. L. Preliminary results of the 2015 archaeological exploration in the Kortkeros district of the Komi Republic. *Geological and archaeological research in the Timan-Severouralsk region: Proceedings of the 18th scientific conference*. Syktyvkar, 2015. P. 91–94. (In Russ.)
- Burov, G. M. Archaeological sites of the Vychegda River valley. Syktyvkar, 1967. 96 p. (In Russ.)
- Burov, G. M. The Vychegda River area. Essays on ancient history. Moscow, 1965. 197 p. (In Russ.)
- Burov, G. M. Ancient Sindor (from the history of the tribes of the European Northeast in the VII millennium BC – I millennium AD). Moscow, 1967. 220 p. (In Russ.)
- Volokitin, A. V. Mesolithic sites Parch 1 and 2 on the Vychegda River. Syktyvkar, 2006. 126 p. (In Russ.)
- Volokitin, A. V., Karmanov, V. N. Konomoshnya – a new floodplain site at the Vychegda River. *Geological and archaeological research in the Timan-Severouralsk region: Proceedings of the 5th student scientific conference*. Syktyvkar, 2002. Vol. 5. P. 94–97. (In Russ.)
- Volokitin, A. V., Karmanov, V. N. Floodplain archaeological sites of the European Northeast. *Chronology and stratigraphy of Holocene archaeological sites in Western Siberia and adjacent territories: Materials of the scientific seminar (Tyumen, 18–19 November 2001)*. Tyumen, 2002. P. 46–52. (In Russ.)
- Volokitin, A. V., Karmanov, V. N., Marchenko, T. I., Duryagina, D. A. Pezmog IV – a new site of the comb Neolithic at the Vychegda River. *Northern Urals in the age of stone and metal: Materials on the archaeology of the European Northeast*. Syktyvkar, 1998. Issue 15. P. 31–40. (In Russ.)
- Volokitin, A. V., Panin, A. V., Zaretskaya, N. E. Initial colonization of the upper Vychegda River valley in the context of geomorphological conditions in the late glacial – early Holocene: Mesolithic sites Parch 1 and 2. *Bulletin of the Irkutsk State University. Geoarchaeology, Ethnology, and Anthropology Series*. 2017;19:42–57. (In Russ.)
- Karmanov, V. N. Neolithic of the European Northeast. Syktyvkar, 2008. 226 p. (In Russ.)
- Karmanov, V. N., Chernov, V. A., Zaretskaya, N. E., Panin, A. V., Volokitin, A. V. Paleochannel studies in archaeology: the case of the Vychegda River, northeastern European Russia. *Archaeology, Ethnology & Anthropology of Eurasia*. 2013;2(54):109–119. (In Russ.)
- Korolev, K. S. Population of the middle Vychegda in ancient times and the Middle Ages. Ekaterinburg, 1997. 196 p. (In Russ.)
- Kosinskaya, L. L. Neolithic camp-workshop at the Vym River. *Problems of ethnogenetic studies of the European Northeast: Interuniversity collection of scientific papers*. Syktyvkar, 1982. P. 132–144. (In Russ.)
- Murygin, A. M., Volokitin, A. V., Volokitina, N. A., Pavlov, P. Yu. Features of settling of the middle and lower Pechora in antiquity and the Middle Ages (using the example of archaeological microregions). *Proceedings of the Komi Science Centre of the Ural Branch of the Russian Academy of Sciences*. 2022;1(53):7–17. DOI: 10.19110/1994-5655-2022-1-7-17 (In Russ.)
- Popov, E. V. Archaeological works in the Vychegda River basin. *Archaeological discoveries*. 2022. Moscow, 2024. P. 37–40. (In Russ.)
- Semenov, V. A. Excavations of the multilayered Ust-Komys site on the Vym River, Knyazhpogostsky District, Komi ASSR. *Archaeological discoveries of the Urals and the Volga region*. Syktyvkar, 1989. P. 33–35. (In Russ.)
- Chernov, A. V., Zaretskaya, N. E., Panin, A. V. Evolution and dynamics of upper and middle Vychegda in Holocene. *Bulletin of the Russian Geographical Society*. 2015;5(147):27–49. (In Russ.)
- Chesnokova, N. N. Nidz'yas site in the Syktyvkar region. *Materials on the ethnic history of the European Northeast: Interuniversity collection of scientific articles*. Syktyvkar, 1985. P. 153–156. (In Russ.)
- Karmanov, V. N., Zaretskaya, N. E., Volokitin, A. V. Another way of early pottery distribution in Eastern Europe? Case study of the Pezmog 4 site, European Far Northeast. *Radiocarbon*. 2014;2(56):733–741. DOI: 10.2458/56.16952
- Panin, A. V., Volokitin, A. V., Volokitina, N. A. Evolution of the Izhma River valley (middle Pechora River basin) in the Holocene in the context of its occupation by prehistoric man. *Doklady Earth Sciences*. 2025;62(525). DOI: 10.1134/S1028334X25610041
- Zaretskaya, N., Panin, A., Utkina, A., Baranov, D. Aeolian sedimentation in the Vychegda River valley, north-eastern Europe, during MIS 2–1. *Quaternary International*. 2024;686–687:83–98. DOI: 10.1016/j.quaint.2023.05.022

Received: 26 February 2026; accepted: 30 April 2026; published: 29 May 2026